

Bijlage 18. Afname DNA-profiel van vermiste personen

In het kader van de wet van 21/12/2013 tot wijziging van het Wetboek van strafvordering en van de wet van 22 maart 1999 betreffende de identificatieprocedure via DNA-onderzoek in strafzaken, werd een DNA-gegevensbank "Vermiste personen" opgericht. De volledige procedure is nader omschreven in COL 21/2013.

Deze DNA-gegevensbank "Vermiste Personen", beheerd door het NICC-DIS, wordt gevoed met het DNA-profiel van vermiste personen (of van hun naasten) alsook met dat van niet-geïdentificeerde lichamen die aangetroffen worden in België. Deze gegevensbank wordt dagelijks vergeleken met de andere nationale DNA-gegevensbanken maar ook met die van de landen die de Prüm-akkoorden hebben ondertekend¹².

In concreto wordt dan een DNA TRACE-profiel van een vermiste persoon enkel uitgewerkt indien er sprake is van een onrustwekkende verdwijning. Zodra een verdwijning als onrustwekkend wordt beschouwd, verwittigt de onderzoekseenheid onverwijld het parket en de Cel Vermiste Personen. Tezelfdertijd wordt overgegaan tot de verkrijging van DNA-materiaal:

- Type A: Prioritair: biologische stalen van de vermiste persoon (tand of haar dat met zekerheid afkomstig is van de vermiste persoon, alsook bloed of afnames van organen bewaard door een medische instantie),

of

- Type B: twee (2!) courante voorwerpen die (uitsluitend) gebruikt werden door de vermiste persoon (ondergoed, tandenborstel/haarborstel, scheerapparaat,...).

of

- Type C: Verwantschapsanalyse (zie methode infra)

Type A en B

OPGELET: afnames van type A genieten absolute voorkeur voor de registratie in de DNA-gegevensbank Vermiste Personen. Indien zij niet beschikbaar zijn, wordt geopteerd voor het profiel van type B van de vermiste persoon. Bij aanhoudende twijfel over de eigendom van het courante gebruiksvoorwerp kan het eventueel nuttig zijn om de afname te vergelijken met het DNA-profiel van de overige bewoners (familieleden). (Slechts in laatste instantie zal worden overgegaan tot Type C).

De analyse van de voorwerpen gebeurt dan ten vroegste 1 maand na het laatste teken van leven of bij duidelijke indicaties van overlijden (bv. getuigenis van ongeval in het water), door een erkend DNA-laboratorium, op basis van een vordering opgesteld door een parketmagistraat. Tezelfdertijd wordt dan het Ante Mortem-dossier (AM) opgesteld door de DVI.

¹² Akkoorden van 27 mei 2005, BS 30 maart 2007, Numac 2007015003 - Wet houdende instemming met het verdrag tussen het Koninkrijk België, de Bondsrepubliek Duitsland, het Koninkrijk Spanje, de Republiek Frankrijk, het Groothertogdom Luxemburg, het Koninkrijk der Nederlanden en de Republiek Oostenrijk inzake de intensivering van de grensoverschrijdende samenwerking, in het bijzonder ter bestrijding van het terrorisme, de grensoverschrijdende criminaliteit en de illegale migratie, en met de bijlagen, gedaan te Prüm op 27 mei 2005.

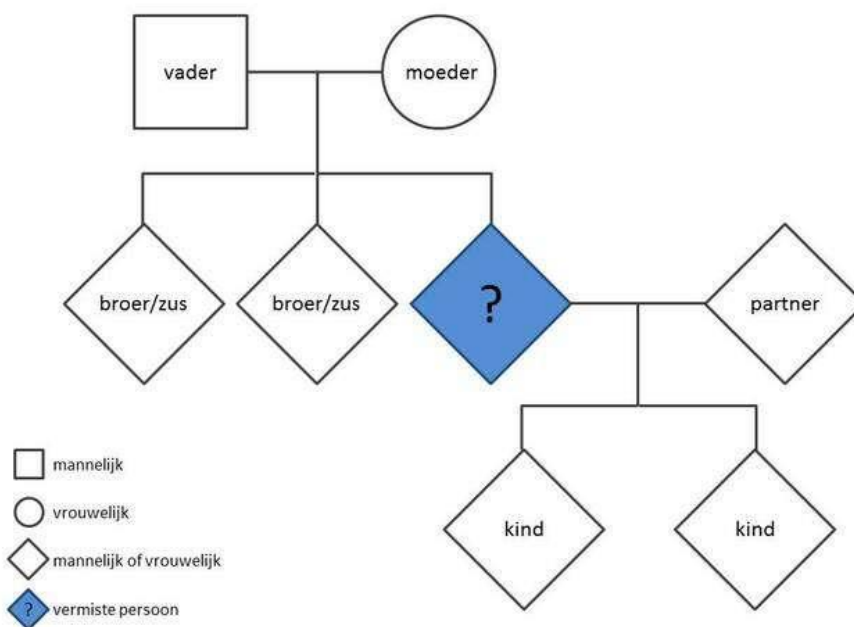
Type C

Methode door analyse van het DNA van de naaste verwanten van de vermiste persoon
(Verwantschapsanalyse = DNA-REFERENTIE)

Wanneer geen DNA-materiaal van type A of B van de vermiste persoon beschikbaar is, moet dus in laatste instantie getracht worden om via de naaste verwanten van de vermiste persoon over te gaan tot DNA-profilering en vergelijking via genealogisch onderzoek in de Belgische gegevensbanken.

De vergelijking bij de verwantschapsanalyse is indirect. De REFERENTIE-profielen van de naaste verwanten kunnen immers nooit een perfecte match opleveren met het DNA-profiel van de vermiste persoon, aangezien het profiel van de vermiste persoon een combinatie van de DNA-profielen van zijn naaste verwanten is. Overigens is de genetische bijdrage van een naaste verwant tot het DNA-profiel van de vermiste persoon verschillend naargelang de graad van verwantschap. Dat betekent dat een concordantie vastgesteld aan de hand van verwantschapsanalyse geen één-op-één-concordantie is tussen het DNA-profiel van de vermiste persoon en elk afzonderlijk genomen REFERENTIE-profiel van zijn naaste verwanten, maar slechts een gedeeltelijke concordantie. Aldus zal bijvoorbeeld het DNA-profiel van een (vermist) kind slechts voor de ene helft overeenkomen met het DNA-profiel van de vader, en voor de andere helft met dat van de moeder.

Verwanten die zich kandidaat kunnen stellen voor de verwantschapsvergelijking uitgevoerd door het NICC (dienst DIS).



De mogelijke combinaties zijn, in afnemende volgorde in termen van slaagkansen:

1. de twee biologische ouders
2. 1 biologische ouder + 1 biologisch kind + de andere biologische ouder van het biologisch kind
3. 2 biologische kinderen + de andere biologische ouder van de twee biologische kinderen
4. 1 biologische ouder + 1 biologische broer/zus
5. 1 biologische broer/zus + 1 biologisch kind + de andere biologische ouder van het gemeenschappelijk biologisch kind
6. 2 biologische broers/zussen

